



Statistische Berichte

Binnenschifffahrt in Bayern im Oktober 2016



H II 1 m 10/2016
Hrsg. im Januar 2017
Bestellnr. H2100C 201610

Zeichenerklärung

- 0 mehr als nichts, aber weniger als die Hälfte der kleinsten in der Tabelle nachgewiesenen Einheit
- nichts vorhanden oder keine Veränderung
- / keine Angaben, da Zahlen nicht sicher genug
- Zahlenwert unbekannt, geheimzuhalten oder nicht rechenbar
- ... Angabe fällt später an
- X Tabellenfach gesperrt, da Aussage nicht sinnvoll
- () Nachweis unter dem Vorbehalt, dass der Zahlenwert erhebliche Fehler aufweisen kann
- p vorläufiges Ergebnis
- r berichtigtes Ergebnis
- s geschätztes Ergebnis
- D Durchschnitt
- ≙ entspricht

Auf- und Abrunden

Im Allgemeinen ist ohne Rücksicht auf die Endsummen auf- bzw. abgerundet worden. Deshalb können sich bei der Summierung von Einzelangaben geringfügige Abweichungen zu den ausgewiesenen Endsummen ergeben. Bei der Aufgliederung der Gesamtheit in Prozent kann die Summe der Einzelwerte wegen Rundens vom Wert 100 % abweichen. Eine Abstimmung auf 100 % erfolgt im Allgemeinen nicht.

Publikationsservice

Das Bayerische Landesamt für Statistik veröffentlicht jährlich über 400 Publikationen. Das aktuelle Veröffentlichungsverzeichnis ist im Internet als Datei verfügbar, kann aber auch als Druckversion kostenlos zugesandt werden.

Kostenlos

ist der Download der meisten Veröffentlichungen, z.B. von Statistischen Berichten (PDF- oder Excel-Format).

Kostenpflichtig

sind alle Printversionen (auch von Statistischen Berichten), Datenträger und ausgewählte Dateien (z.B. von Verzeichnissen, von Beiträgen, vom Jahrbuch).

Newsletter Veröffentlichungen

Die Themenbereiche können individuell ausgewählt werden. Über Neuerscheinungen wird aktuell informiert.

Webshop

 Alle Veröffentlichungen sind im Internet verfügbar unter www.statistik.bayern.de/veroeffentlichungen

Impressum

Statistische Berichte

bieten in tabellarischer Form neuestes Zahlenmaterial der jeweiligen Erhebung. Dieses wird, soweit erforderlich, methodisch erläutert und kurz kommentiert.

Herausgeber, Druck und Vertrieb

Bayerisches Landesamt für Statistik
Nürnberger Straße 95
90762 Fürth

Papier

Gedruckt auf umweltfreundlichem Papier, chlorfrei gebleicht.

Vertrieb

E-Mail vertrieb@statistik.bayern.de
Telefon 089 2119-3205, 0911 98208-6270
Telefax 089 2119-3457

Auskunftsdienst

E-Mail info@statistik.bayern.de
Telefon 089 2119-3218
Telefax 089 2119-13580

© Bayerisches Landesamt für Statistik, Fürth 2017
Vervielfältigung und Verbreitung, auch auszugsweise, mit Quellenangabe gestattet.

Hinweis: Diese Druckschrift wird im Rahmen der Öffentlichkeitsarbeit der Bayerischen Staatsregierung herausgegeben. Sie darf weder von Parteien noch von Wahlwerbern oder Wahlhelfern im Zeitraum von fünf Monaten vor einer Wahl zum Zwecke der Wahlwerbung verwendet werden. Dies gilt für Landtags-, Bundestags-, Kommunal- und Europawahlen. Missbräuchlich ist während dieser Zeit insbesondere die Verteilung auf Wahlveranstaltungen, an Informationsständen der Parteien sowie das Einlegen, Aufdrucken und Aufkleben parteipolitischer Informationen oder Werbemittel. Untersagt ist gleichfalls die Weitergabe an Dritte zum Zwecke der Wahlwerbung. Auch ohne zeitlichen Bezug zu einer bevorstehenden Wahl darf die Druckschrift nicht in einer Weise verwendet werden, die als Parteinahme der Staatsregierung zugunsten einzelner politischer Gruppen verstanden werden könnte. Den Parteien ist es gestattet, die Druckschrift zur Unterrichtung ihrer eigenen Mitglieder zu verwenden.

Inhaltsverzeichnis

Vorbemerkungen	4
 Abbildungen und Tabellen	
Abb. 1 Güterumschlag der Binnenschifffahrt in Bayern seit 2014 nach Monaten	5
Abb. 2 Güterumschlag der Binnenschifffahrt in Bayern im Oktober 2016 nach Güterabteilungen	5
1. Die Entwicklung des Güterumschlags nach Verkehrsgebieten und ausgewählten Häfen in Bayern seit 2006	6
2. Güterumschlag nach Verkehrsgebieten und ausgewählten Häfen in Bayern im Oktober 2016	7
3. Güterumschlag nach Güterabteilungen in Bayern im Oktober 2016	8
4. Schiffsverkehr, Güterempfang und Güterversand nach Verkehrsgebieten und ausgewählten Häfen in Bayern im Oktober 2016	10
5. Güterempfang und Güterversand nach Verkehrsgebieten, ausgewählten Häfen und Güterabteilungen in Bayern im Oktober 2016	11

Vorbemerkungen

Rechtsgrundlage

Die monatliche Erhebung wird durchgeführt aufgrund Abschnitt 2, § 3 des Gesetzes über die Statistik der See- und Binnenschifffahrt, des Güterkraftverkehrs, des Luftverkehrs sowie des Schienenverkehrs und des gewerblichen Straßenpersonenverkehrs (Verkehrstatistikgesetz – VerkStatG) in der Fassung der Bekanntmachung vom 20. Februar 2004 (BGBl. I S. 318), zuletzt geändert durch Artikel 8 des Gesetzes vom 24. Mai 2016 (BGBl. I S. 1217) in Verbindung mit dem Gesetz über die Statistik für Bundeszwecke (Bundesstatistikgesetz - BStatG) vom 22. Januar 1987 (BGBl. I S. 462, 565), in der jeweils gültigen Fassung.

Erhebungsmerkmale

Die Statistik erfasst in den Häfen und an sonstigen Lösch- und Ladeplätzen die Ankunft und den Abgang von Schiffen einschließlich Schiffsmerkmale (Flagge, Tragfähigkeit, Schiffsgattung) sowie die von ihnen ein- und/oder ausgeladenen Güter und Containermerkmale (Gutart, Gefahrgut, Menge in Tonnen, Containerart, Anzahl der Container, Ladungsart).

Anschreibepflicht

Angeschrieben werden alle Schiffe, die dem Güterverkehr dienen.

Ausgenommen sind/ist:

- Schiffe, die ausschließlich als Schlepp- oder Schubkraft eingesetzt werden;
- Ankunft bzw. Abgang von Schiffen in Häfen, die lediglich als Schutz- und Sicherheitshafen angelaufen werden;
- Leichterungen im Sinne von Güterausladungen aus einem Schiff oder Güterumladungen von einem Schiff auf ein anderes auf freier Strecke zur Verringerung des Tiefgangs des ausladenden Schiffes;
- Schiffe zum Zwecke des Fischfangs, zu Baggararbeiten oder Wasserbauten (Fahrten von Baggerschiffen, die Baggergut führen, das Gegenstand des Handels ist, sind jedoch anschreibepflichtig);
- Fahrgastschiffe mit und ohne Güterladung;
- der Fährverkehr;
- der Verkehr zur Versorgung der Schiffe;
- der Ortsverkehr (das ist der Verkehr von Schiffen und Gütern zwischen den Häfen, Lade- und Löschstellen derselben politischen Gemeinde).

Güterumschlag und Gütersystematik

Der Güterumschlag ergibt sich aus den Meldungen der Schiffs- sowie der Frachtführer oder Verfrachter über die Aus- und Einladungen der in den bayerischen Häfen angekommenen und abgegangenen Schiffe. Die Art der beförderten Güter wurde bis zum Jahr 2010 nach dem "Güterverzeichnis für die Verkehrsstatistik" (NST/R), Ausgabe 1969 dargestellt.

Ab dem Berichtsjahr 2011 wurde die Gütersystematik NST-2007 eingeführt, die sich an der Güterklassifikation der Wirtschaftszweige orientiert und Vergleiche mit den Produktionsstatistiken ermöglicht. Die in diesem Bericht ausgewiesene NST-2007 enthält insgesamt 20 Güterabteilungen und basiert auf der CPA (Classification of products by activity).

Zur europäischen Vereinheitlichung werden die Eigengewichte der leeren Container der NST 2007-Gruppe 161 zugeordnet und das Eigengewicht der beladenen Container der Gütergruppe des überwiegenden Containerinhalts.

Hauptverkehrsbeziehungen

Der regionalen Abgrenzung der Binnenschifffahrt liegen das "Verzeichnis der Verkehrsbezirke und Häfen", Ausgabe 1995 sowie das "Verzeichnis deutscher und ausländischer Häfen", gültig für Berichtsperioden ab Januar 1995, zugrunde.

Methodischer Hinweis

Gelegentlich auftretende Differenzen in den Summen sind auf das Runden der Containergewichte zurückzuführen. Abweichungen zwischen den Ergebnissen einzelner Häfen sind, bedingt durch unterschiedliche Berechnungen der Containergewichte, möglich.

Abkürzungen

E = Empfang V = Versand t = Tonnen MD = Monatsdurchschnitt

Abb. 1
Güterumschlag der Binnenschifffahrt in Bayern seit 2014 nach Monaten
 in Tausend Tonnen

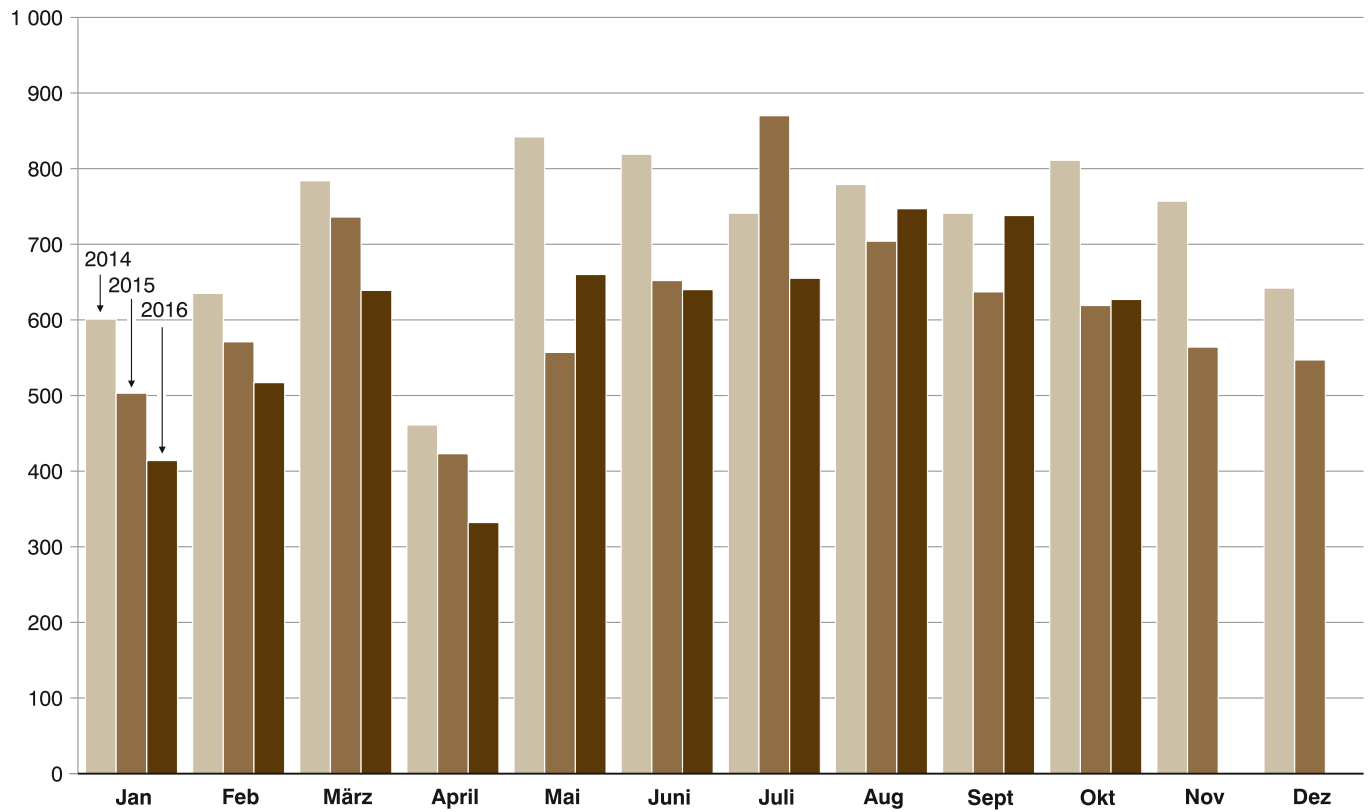
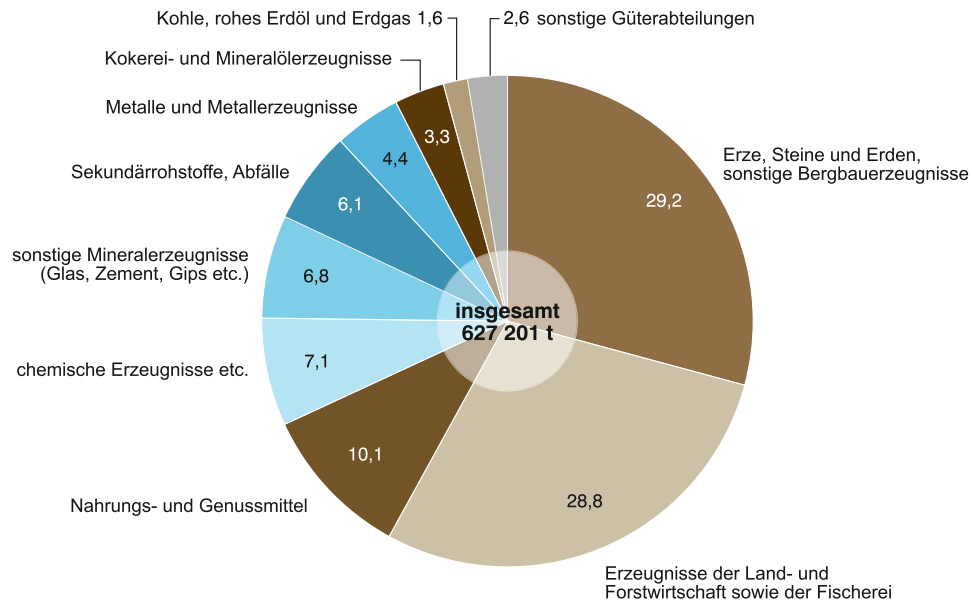


Abb. 2
Güterumschlag der Binnenschifffahrt in Bayern im Oktober 2016 nach Güterabteilungen
 in Prozent



1. Die Entwicklung des Güterumschlags nach Verkehrsgebieten und ausgewählten Häfen in Bayern seit 2006

Jahr — Monat	Nürnberg	Bamberg	Schweinfurt	Würzburg	Karlstadt	Lengfurt	Aschaffenburg	Kelheim	Regensburg	Straubing-Sand	Deggendorf	Passau ¹⁾	Maingebiet	Donau- gebiet	Bayern ins- gesamt
	1 000 Tonnen														
2006	527	358	402	407	584	635	949	683	2 403	277	417	380	5 924	4 420	10 344
MD	44	30	34	34	49	53	79	57	200	23	35	32	494	368	862
2007	454	362	320	349	579	677	809	657	2 278	282	474	312	5 709	4 194	9 903
MD	38	30	27	29	48	56	67	55	190	23	39	26	476	350	825
2008	517	338	343	384	449	558	911	619	2 505	428	430	346	5 498	4 438	9 936
MD	43	28	29	32	37	46	76	52	209	36	36	29	458	370	828
2009	441	385	357	343	218	434	815	446	1 873	493	299	396	4 843	3 626	8 468
MD	37	32	30	29	18	36	68	37	156	41	25	33	404	302	706
2010	481	400	387	429	356	405	860	519	1 642	611	404	323	5 327	3 651	8 979
MD	40	33	32	36	30	34	72	43	137	51	34	27	444	304	748
2011	448	296	331	293	399	502	872	451	1 495	637	376	346	5 276	3 380	8 656
MD	37	25	28	24	33	42	73	38	125	53	31	29	440	282	721
2012	464	306	358	311	372	547	889	459	1 563	472	298	390	5 182	3 326	8 508
MD	39	25	30	26	31	46	74	38	130	39	25	33	432	277	709
2013	529	309	358	251	362	500	788	402	1 645	486	259	281	4 555	3 188	7 743
MD	44	26	30	21	30	42	66	33	137	41	22	23	380	266	645
2014	379	342	350	277	341	578	781	457	2 198	655	240	360	4 583	4 031	8 614
MD	32	28	29	23	28	48	65	38	183	55	20	30	382	336	718
2015	302	308	231	210	325	483	801	407	1 579	539	258	365	4 127	3 257	7 383
MD	25	26	19	18	27	40	67	34	132	45	21	30	344	271	615
2015															
Januar ...	26	31	20	22	30	23	60	29	116	63	18	4	266	237	503
Februar ..	37	33	22	16	31	22	73	46	119	59	25	16	298	273	571
März	37	31	25	24	38	45	92	55	146	67	22	14	417	318	736
April	15	11	17	14	27	31	84	15	57	26	27	7	286	138	423
Mai	28	34	24	14	34	47	63	35	83	40	21	21	343	214	557
Juni	32	24	16	21	28	45	61	43	117	59	27	24	364	288	652
Juli	29	30	30	23	27	56	66	39	256	36	24	86	414	456	870
August ...	24	25	19	17	17	49	57	31	182	34	26	55	370	334	704
Sept.	11	24	10	12	19	34	70	29	140	44	21	48	349	289	637
Oktober .	21	22	19	12	24	48	53	24	130	37	14	43	367	252	619
Nov.	16	18	11	24	22	51	56	24	100	26	15	32	361	203	564
Dez.	27	26	19	12	29	32	66	38	132	47	17	15	292	255	547
2016															
Januar ...	32	31	20	20	9	17	73	23	86	27	17	8	243	171	414
Februar ..	31	35	29	15	20	23	75	44	94	48	21	16	281	236	517
März	34	33	28	32	31	58	73	45	106	49	19	13	394	245	639
April	-	2	10	15	26	35	77	6	18	49	23	6	230	102	332
Mai	38	25	24	28	50	53	65	43	109	56	19	19	401	258	660
Juni	26	36	37	26	54	55	70	28	95	46	14	10	434	206	640
Juli	13	23	38	18	26	46	64	26	118	77	17	19	381	274	655
August ...	19	40	37	40	35	51	55	37	155	63	23	48	413	335	747
Sept.	22	26	17	23	23	46	61	28	185	49	16	61	391	347	738
Oktober .	14	15	12	16	10	46	51	13	134	49	20	50	352	275	627
Nov.															
Dez.															

¹⁾ Ab Juli 2008 Hafengebiet Passau einschl. Passau-Schalding und Ansiedler / Umschlagstellen.

2. Güterumschlag nach Verkehrsgebieten und ausgewählten Häfen in Bayern im Oktober 2016

Verkehrs- gebiet — Hafen	Oktober 2015	September 2016	Oktober 2016	Januar - Oktober 2015	Januar - Oktober 2016	Veränderung		
						Oktober 2016 gegenüber		Januar - Oktober 2016 gegenüber Januar - Oktober 2015
						Okt.2015	Sept.2016	
Tonnen						%		
Maingebiet								
Nürnberg.....	20 554	22 322	14 404	258 881	229 730	-29,9	-35,5	-11,3
Bamberg.....	21 511	26 281	14 971	263 985	266 530	-30,4	-43,0	1,0
Schweinfurt.....	18 508	16 611	11 710	201 433	249 825	-36,7	-29,5	24,0
Würzburg.....	11 596	22 833	15 739	173 695	231 272	35,7	-31,1	33,1
Karlstadt.....	23 844	22 843	10 262	273 917	284 690	-57,0	-55,1	3,9
Lengfurt.....	48 497	45 637	45 856	399 630	428 633	-5,4	0,5	7,3
Aschaffenburg.....	52 964	61 283	50 566	679 211	663 927	-4,5	-17,5	-2,3
übr. Häfen.....	169 649	173 468	188 665	1 222 955	1 165 831	11,2	8,8	-4,7
zusammen	367 123	391 278	352 173	3 473 707	3 520 438	-4,1	-10,0	1,3
Donaugebiet								
Kelheim.....	23 913	27 938	13 199	345 130	292 136	-44,8	-52,8	-15,4
Regensburg.....	130 301	185 356	133 712	1 347 710	1 098 565	2,6	-27,9	-18,5
Straubing-Sand.....	36 794	48 675	49 154	465 107	512 993	33,6	1,0	10,3
Deggendorf.....	14 071	16 020	20 359	226 169	189 479	44,7	27,1	-16,2
Passau.....	43 139	61 290	50 255	317 565	249 907	16,5	-18,0	-21,3
übr. Häfen.....	4 041	7 638	8 349	96 945	104 802	106,6	9,3	8,1
zusammen	252 259	346 917	275 028	2 798 627	2 447 882	9,0	-20,7	-12,5
Bayern								
insgesamt.....	619 382	738 195	627 201	6 272 334	5 968 320	1,3	-15,0	-4,8
davon:								
Empfang.....	356 637	423 318	348 929	3 674 546	3 554 390	-2,2	-17,6	-3,3
Versand.....	262 745	314 878	278 271	2 597 788	2 413 929	5,9	-11,6	-7,1
nachrichtlich:								
Main-Donau-Kanal....	50 982	81 860	60 477	744 046	801 969	18,6	-26,1	7,8

3. Güterumschlag nach Güterabteilungen in Bayern im Oktober 2016

Güterabteilung Bezeichnung	Oktober 2015	September 2016	Oktober 2016	Januar - Oktober 2015	Januar - Oktober 2016	Veränderung		
						Oktober 2016 gegenüber		Januar - Oktober 2016 gegenüber Januar - Oktober 2015
						Okt.2015	Sept.2016	
01 Landwirtsch. u. verwandte Erzeugnisse	131 088	207 573	180 377	1 503 860	1 475 825	37,6	-13,1	-1,9
02 Kohle, rohes Erdöl und Erdgas	14 076	11 770	10 237	211 314	165 994	-27,3	-13,0	-21,4
03 Erze, Steine und Erden, sonst. Bergbauerz.	181 312	161 919	183 405	1 301 071	1 130 403	1,2	13,3	-13,1
04 Nahrungs- und Genussmittel	53 797	52 279	63 175	511 709	384 703	17,4	20,8	-24,8
05 Textilien, Bekleidung, Leder u. Lederwaren	-	-	2 031	-	2 031	x	x	x
06 Holzwaren, Papier, Pappe Druckerzeugnisse	4 556	3 308	6 944	80 517	52 432	52,4	109,9	-34,9
07 Kokerei- und Mineralöl- erzeugnisse	36 470	39 117	20 686	472 416	407 074	-43,3	-47,1	-13,8
08 Chemische Erzeugnisse und Chemiefasern etc.	56 776	96 042	44 401	760 066	811 042	-21,8	-53,8	6,7
09 Sonstige Mineralerzeugn., Glas, Zement, Gips etc. ...	56 742	56 582	42 625	531 486	536 033	-24,9	-24,7	0,9
10 Metalle und Metallerzeug- nisse	35 753	50 355	27 746	408 085	321 636	-22,4	-44,9	-21,2

Noch: **3. Güterumschlag nach Güterabteilungen in Bayern
im Oktober 2016**

Güterabteilung Bezeichnung	Oktober 2015	September 2016	Oktober 2016	Januar - Oktober 2015	Januar - Oktober 2016	Veränderung		
						Oktober 2016 gegenüber		Januar - Oktober 2016 gegenüber Januar - Oktober 2015
						Okt.2015	Sept.2016	
Tonnen						%		
11 Maschinen und Ausrüst., Haushaltsgeräte etc.	1 463	799	1 740	16 943	20 844	18,9	117,8	23,0
12 Fahrzeuge	1 316	1 832	1 341	15 044	17 226	1,9	-26,8	14,5
13 Möbel, Schmuck, Musik- instrumente, Sportger.	6 637	4 025	2 564	63 707	45 699	-61,4	-36,3	- 28,3
14 Sekundärrohstoffe, Abfälle	38 536	51 455	38 309	384 734	578 671	-0,6	-25,5	50,4
15 Post, Pakete	-	-	-	-	-	-	-	-
16 Geräte und Material für die Güterbeförderung	33	740	838	2 630	8 056	x	13,2	206,3
17 Umzugsgut u. sonst. nichtmarktbest. Güter	-	-	-	-	-	-	-	-
18 Sammelgut	-	-	-	-	-	-	-	-
19 Nicht identifizierbare Güter	827	399	782	8 753	10 651	-5,4	96,0	21,7
20 Sonstige Güter a.n.g.	-	-	-	-	-	-	-	-
Insgesamt	619 382	738 195	627 201	6 272 334	5 968 320	1,3	-15,0	-4,8

4. Schiffsverkehr, Gütereingang und Güterversand nach Verkehrsgebieten und ausgewählten Häfen in Bayern im Oktober 2016

Verkehrs- gebiet Hafen	an bzw. ab	Güterschiffe insgesamt					darunter Güterschiffe mit eigener Triebkraft				
		beladen		unbeladen ¹⁾		Empfang bzw. Versand in Tonnen	beladen		unbeladen ¹⁾		Empfang bzw. Versand in Tonnen
		An- zahl	Tragfä- higkeit in Tonnen	An- zahl	Tragfä- higkeit in Tonnen		An- zahl	Tragfä- higkeit in Tonnen	An- zahl	Tragfä- higkeit in Tonnen	
Maingebiet											
Nürnberg	an	21	34 037	6	12 972	10 071	20	32 229	5	10 077	9 629
	ab	6	12 972	16	26 966	4 333	5	10 077	15	25 158	2 880
Bamberg	an	8	14 107	11	13 504	5 614	8	14 107	11	13 504	5 614
	ab	14	18 104	5	9 507	9 357	14	18 104	5	9 507	9 357
Schweinfurt	an	8	16 301	6	8 534	6 158	7	14 480	6	8 534	5 372
	ab	8	11 889	6	12 946	5 552	8	11 889	5	11 125	5 552
Würzburg	an	12	10 478	13	20 150	5 937	12	10 478	13	20 150	5 937
	ab	13	20 150	11	9 247	9 802	13	20 150	11	9 247	9 802
Karlstadt	an	1	2 448	7	15 985	1 640	1	2 448	7	15 985	1 640
	ab	8	18 433	-	-	8 622	8	18 433	-	-	8 622
Lengfurt	an	23	45 954	18	36 606	20 708	23	45 954	18	36 606	20 708
	ab	18	36 606	23	45 954	25 148	18	36 606	23	45 954	25 148
Aschaffenburg	an	56	122 257	18	30 704	35 919	52	114 404	17	28 972	35 174
	ab	24	48 086	32	68 933	14 646	23	46 354	32	68 933	14 640
übrige Häfen	an	132	109 071	132	150 747	84 958	67	71 178	65	109 015	50 693
	ab	155	166 391	109	93 679	103 707	88	124 659	44	55 786	68 368
zusammen	an	261	354 653	211	289 202	171 005	190	305 278	142	242 843	134 767
	ab	246	332 631	202	267 232	181 167	177	286 272	135	225 710	144 369
	zus.	507	687 284	413	556 434	352 173	367	591 550	277	468 553	279 137
Donaugebiet											
Kelheim	an	20	25 109	4	8 984	10 329	18	22 394	4	8 984	8 677
	ab	4	8 984	20	25 109	2 870	4	8 984	18	22 394	2 870
Regensburg	an	143	265 321	32	47 059	78 118	125	233 484	29	41 975	66 124
	ab	104	192 036	64	106 427	55 594	95	176 802	56	92 315	49 207
Straubing-Sand ...	an	54	83 451	13	18 485	35 844	41	61 894	13	18 485	26 284
	ab	17	25 441	49	73 370	13 310	15	22 018	38	55 236	12 471
Deggendorf	an	33	59 037	4	6 906	18 079	25	43 236	4	6 906	13 411
	ab	7	11 809	28	51 519	2 280	6	10 059	22	39 218	1 790
Passau	an	90	177 836	36	61 446	32 127	78	159 064	33	56 952	28 528
	ab	42	73 150	26	47 833	18 128	39	68 656	25	46 080	16 396
übrige Häfen	an	7	11 827	7	10 162	3 427	5	8 300	7	10 162	2 336
	ab	7	10 162	6	9 809	4 922	7	10 162	4	6 282	4 922
zusammen	an	347	622 581	96	153 042	177 924	292	528 372	90	143 464	145 360
	ab	181	321 582	193	314 067	97 104	166	296 681	163	261 525	87 656
	zus.	528	944 163	289	467 109	275 028	458	825 053	253	404 989	233 016
Bayern											
insgesamt	an	608	977 234	307	442 244	348 929	482	833 650	232	386 307	280 127
	ab	427	654 213	395	581 299	278 271	343	582 953	298	487 235	232 025
	zus.	1 035	1 631 447	702	1 023 543	627 201	825	1 416 603	530	873 542	512 153
nachrichtlich: Main-Donau-Kanal	an	36	59 971	63	66 204	19 112	33	54 636	26	38 901	17 579
	ab	66	70 804	27	46 282	41 365	29	43 501	24	40 947	19 132
	zus.	102	130 775	90	112 486	60 477	62	98 137	50	79 848	36 711

¹⁾ Zwischen dem Meldehafen und dem letzten bzw. nächsten Hafen wurde keine Ladung transportiert.

**5. Gütereingang und Güterversand nach Verkehrsgebieten,
ausgewählten Häfen und Güterabteilungen in Bayern
im Oktober 2016 (in Tonnen)**

Verkehrsgebiet — Hafen	E bzw. V	01 - 20 ins- gesamt	davon					
			01 Landwirt- schaftliche u. verwandte Erzeugnisse	02 Kohle, rohes Erdöl und Erdgas	03 Erze, Steine und Erden	04 Nahrungs- und Genuss- mittel	05 Textilien, Bekleidung, Leder und Lederwaren	06 Holzwaren, Papier, Pappe, Druckerzeug.
Maingebiet								
Nürnberg	E	10 071	134	-	144	434	2 031	-
	V	4 333	-	-	-	-	-	-
Bamberg	E	5 614	-	-	2 078	2 070	-	-
	V	9 357	6 159	-	-	-	-	-
Schweinfurt	E	6 158	-	-	-	-	-	-
	V	5 552	5 552	-	-	-	-	-
Würzburg	E	5 937	1 442	-	506	-	-	-
	V	9 802	9 802	-	-	-	-	-
Karlstadt	E	1 640	-	-	-	-	-	-
	V	8 622	-	-	-	-	-	-
Lengfurt	E	20 708	-	-	2 027	-	-	-
	V	25 148	-	-	-	-	-	-
Aschaffenburg	E	35 919	5 214	6 187	12 106	450	-	3 332
	V	14 646	5 214	-	-	450	-	-
übrige Häfen	E	84 958	-	-	71 815	-	-	-
	V	103 707	20 419	-	72 931	9 942	-	-
zusammen	E	171 005	6 790	6 187	88 676	2 954	2 031	3 332
	V	181 167	47 146	-	72 931	10 392	-	-
	zus.	352 173	53 936	6 187	161 607	13 346	2 031	3 332
Donaugebiet								
Kelheim	E	10 329	3 276	-	2 044	-	-	-
	V	2 870	2 870	-	-	-	-	-
Regensburg	E	78 118	13 209	530	6 979	21 911	-	930
	V	55 594	34 504	530	4 138	7 031	-	930
Straubing-Sand	E	35 844	28 344	-	3 207	-	-	-
	V	13 310	5 453	-	-	7 857	-	-
Deggendorf	E	18 079	1 858	-	5 430	-	-	-
	V	2 280	1 160	-	-	895	-	-
Passau	E	32 127	18 495	2 990	-	6 318	-	876
	V	18 128	12 350	-	-	4 603	-	876
übrige Häfen	E	3 427	-	-	-	1 214	-	-
	V	4 922	4 922	-	-	-	-	-
zusammen	E	177 924	65 182	3 520	17 660	29 443	-	1 806
	V	97 104	61 259	530	4 138	20 386	-	1 806
	zus.	275 028	126 441	4 050	21 798	49 829	-	3 612
Bayern								
insgesamt	E	348 929	71 972	9 707	106 336	32 397	2 031	5 138
	V	278 271	108 405	530	77 069	30 778	-	1 806
	zus.	627 201	180 377	10 237	183 405	63 175	2 031	6 944
nachrichtlich:								
Main-Donau-Kanal	E	19 112	134	-	2 222	3 718	2 031	-
	V	41 365	12 444	-	21 390	-	-	-
	zus.	60 477	12 578	-	23 612	3 718	2 031	-

Noch: **5. Güterempfang und Güterversand nach Verkehrsgebieten,
ausgewählten Häfen und Güterabteilungen in Bayern
im Oktober 2016 (in Tonnen)**

Verkehrsgebiet — Hafen	E bzw. V	davon						
		07 Kokerei u. Mineralöl- erzeugnisse	08 Chemische Erzeugnisse	09 Sonstige Mineralerzeug- nisse (Glas, Zement etc.)	10 Metalle u. Metallerzeug- nisse	11 Maschinen und Ausrüst., Haushalts- geräte	12 Fahrzeuge	13 Möbel, Schmuck, Musikinstr., Sportgeräte
Maingebiet								
Nürnberg	E	1 651	5 620	-	57	-	-	-
	V	-	-	-	-	1 660	-	-
Bamberg	E	-	1 466	-	-	-	-	-
	V	-	-	-	-	-	-	-
Schweinfurt	E	4 271	1 887	-	-	-	-	-
	V	-	-	-	-	-	-	-
Würzburg	E	-	1 323	-	-	-	-	-
	V	-	-	-	-	-	-	-
Karlstadt	E	-	-	-	-	-	-	-
	V	-	-	8 622	-	-	-	-
Lengfurt	E	-	1 306	-	-	-	-	-
	V	-	-	25 148	-	-	-	-
Aschaffenburg	E	8 211	-	-	-	-	-	-
	V	-	-	-	6	-	-	2 564
übrige Häfen	E	4 793	8 350	-	-	-	-	-
	V	-	-	-	415	-	-	-
zusammen	E	18 926	19 952	-	57	-	-	-
	V	-	-	33 770	421	1 660	-	2 564
	zus.	18 926	19 952	33 770	478	1 660	-	2 564
Donaugebiet								
Kelheim	E	-	2 151	-	1 816	-	1 042	-
	V	-	-	-	-	-	-	-
Regensburg	E	-	8 604	7 370	13 812	-	-	-
	V	-	2 882	-	4 807	-	-	-
Straubing-Sand	E	-	4 293	-	-	-	-	-
	V	-	-	-	-	-	-	-
Deggendorf	E	1 760	2 343	-	6 688	-	-	-
	V	-	-	-	145	80	-	-
Passau	E	-	1 963	1 485	-	-	-	-
	V	-	-	-	-	-	299	-
übrige Häfen	E	-	2 213	-	-	-	-	-
	V	-	-	-	-	-	-	-
zusammen	E	1 760	21 567	8 855	22 316	-	1 042	-
	V	-	2 882	-	4 952	80	299	-
	zus.	1 760	24 449	8 855	27 268	80	1 341	-
Bayern								
insgesamt	E	20 686	41 519	8 855	22 373	-	1 042	-
	V	-	2 882	33 770	5 373	1 740	299	2 564
	zus.	20 686	44 401	42 625	27 746	1 740	1 341	2 564
nachrichtlich: Main-Donau-Kanal	E	1 651	9 299	-	57	-	-	-
	V	-	-	-	-	1 660	-	-
	zus.	1 651	9 299	-	57	1 660	-	-

Noch: **5. Gütereingang und Güterversand nach Verkehrsgebieten,
ausgewählten Häfen und Güterabteilungen in Bayern
im Oktober 2016 (in Tonnen)**

Verkehrsgebiet — Hafen	E bzw. V	davon						
		14 Sekundär- rohstoffe, Abfälle	15 Post, Pakete	16 Geräte und Material für die Güterbef.	17 Umzugsgut u. sonst. nichtmarkt- b. Güter	18 Sammelgut	19 Nicht identif. Güter; unbekannt	20 Sonstige Güter a.n.g.
Maingebiet								
Nürnberg	E	-	-	-	-	-	-	-
	V	2 673	-	-	-	-	-	-
Bamberg	E	-	-	-	-	-	-	-
	V	3 198	-	-	-	-	-	-
Schweinfurt	E	-	-	-	-	-	-	-
	V	-	-	-	-	-	-	-
Würzburg	E	2 666	-	-	-	-	-	-
	V	-	-	-	-	-	-	-
Karlstadt	E	1 640	-	-	-	-	-	-
	V	-	-	-	-	-	-	-
Lengfurt	E	17 375	-	-	-	-	-	-
	V	-	-	-	-	-	-	-
Aschaffenburg	E	-	-	409	-	-	10	-
	V	5 984	-	428	-	-	-	-
übrige Häfen	E	-	-	-	-	-	-	-
	V	-	-	-	-	-	-	-
zusammen	E	21 681	-	409	-	-	10	-
	V	11 855	-	428	-	-	-	-
	zus.	33 536	-	838	-	-	10	-
Donaugebiet								
Kelheim	E	-	-	-	-	-	-	-
	V	-	-	-	-	-	-	-
Regensburg	E	4 773	-	-	-	-	-	-
	V	-	-	-	-	-	772	-
Straubing-Sand	E	-	-	-	-	-	-	-
	V	-	-	-	-	-	-	-
Deggendorf	E	-	-	-	-	-	-	-
	V	-	-	-	-	-	-	-
Passau	E	-	-	-	-	-	-	-
	V	-	-	-	-	-	-	-
übrige Häfen	E	-	-	-	-	-	-	-
	V	-	-	-	-	-	-	-
zusammen	E	4 773	-	-	-	-	-	-
	V	-	-	-	-	-	772	-
	zus.	4 773	-	-	-	-	772	-
Bayern								
insgesamt	E	26 454	-	409	-	-	10	-
	V	11 855	-	428	-	-	772	-
	zus.	38 309	-	838	-	-	782	-
nachrichtlich: Main-Donau-Kanal	E	-	-	-	-	-	-	-
	V	5 871	-	-	-	-	-	-
	zus.	5 871	-	-	-	-	-	-

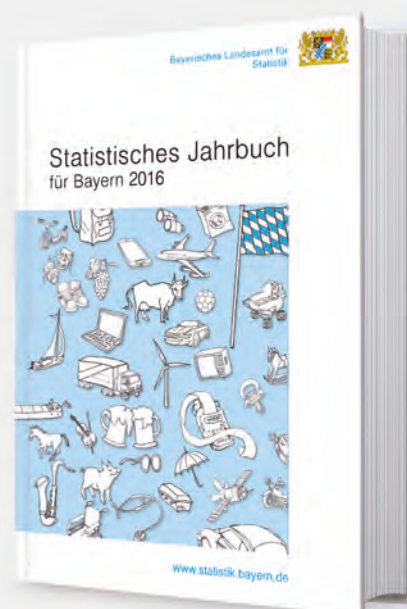
Aktuelle
Veröffentlichungen
unter
q.bayern.de/webshop



Statistisches Jahrbuch für Bayern 2016

Das Statistische Jahrbuch für Bayern ist das Standardwerk der amtlichen Statistik in Bayern seit 1894. Umfassend und informativ bietet es jährlich die aktuellsten Statistikdaten über Land, Leben, Leute, Politik, Wissenschaft und Wirtschaft in Bayern an.

Auf über 600 Seiten enthält es die wichtigsten Ergebnisse aller amtlichen Statistiken – in Form von Tabellen, Graphiken oder Karten – zum Teil mit langjährigen Vergleichsdaten und Zeitreihen. Ebenso werden ausgewählte wichtige Strukturdaten für Regierungsbezirke, kreisfreie Städte und Landkreise sowie Regionen Bayerns, aber auch für alle Bundesländer und die EU-Mitgliedstaaten dargestellt. Daten aus Statistiken anderer Dienststellen und Organisationen vervollständigen das Angebot.



Preise

Buch 39,00 € | DVD (PDF) 12,00 € | Buch+DVD 46,00 € | Datei (PDF) 12,00 €



Bayern Daten 2016

Die Bayern Daten sind ein kleiner Auszug aus dem Statistischen Jahrbuch. Auf ca. 30 Seiten sind die wichtigsten bayerischen Strukturdaten aus Wirtschaft, Gesellschaft und Politik in Tabellen und Grafiken dargestellt.

Preise

Heft 0,55 € | Datei kostenlos

Bayerisches Landesamt für Statistik – Vertrieb, St.-Martin-Straße 47, 81541 München
Telefon 089 2119-3205, 0911 98208-6270 | Telefax 089 2119-3457 | vertrieb@statistik.bayern.de